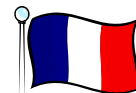


Naturschutzpärke

Ranomafana - Masoala - Vohibasia/Isoky/Zombitse



Inhaltsverzeichnis

Tabellarische Darstellung der Nationalpärke.....	2
Nationalpark von Ranomafana.....	3
> Beurteilung des Verfassers	3
Nationalpärke von Vohibasia. Isoky und Zombitse.....	6
> Beurteilung des Verfassers	6

Naturschutzpärke

Ranomafana - Masoala - Vohibasia/Isoky/Zombitse

Tabellarische Darstellung der Nationalpärke			
	Ranomafana Park Nr. 4 ☺☺ Weltkulturerbe	Masoala Park Nr.5 Weltkulturerbe	Vohibasia / Jsoky / Zombitse Park Nr. 6 + 7
Provinz	Fianarantsoa	Toamasina	Tuléar
Eröffnungsjahr	1991	1998	1998
Höhenlage	800 – 1200 Meter	0 – 570 Meter	400 – 500 Meter
Bodenfläche	41'601 ha	210'000 ha	36'803 ha
Anreise ab Tana	Mit Landfahrzeug 400 km nach Süden auf der RN 7. Bei Ambohimahasoa Abzweigung auf die RN 25 nach Mananjary. Ab Fianarantsoa ca. 60 km.	Mit dem Flugzeug nach Maroantsetra oder Antalaha , dann per Schiff nach Cap Est	Mit Landfahrzeug über die RN 7 ab Tana ca. 700 km, ab Tuléar ca. 160/200 km
Tiere	Chamäleons Lemuren (12 Arten) Schmetterlinge (10 Arten) Vögel	Lemuren Vögel (roter Vanis und Schlangennadler) http://www.masoala.org/	Chamäleons Echsen Lemuren (Sifakas, Kattas, Gabelstreifenmakis, braune Makis) Vögel
Pflanzen	Artenreicher Bergnebelwald mit Orchideen	Feuchter Regenwald , auf drei Seiten vom Meer umgeben	Wald in der Überganszone vom Regenwald zum Trockenwald
Spezialitäten	Hotel in Parknähe Goldener Bambuslemur (1986 entdeckt)	Mehrtägiger Aufenthalt unumgänglich, nur campieren möglich, keine Hotels im Park.	Angenehme Spaziergänge im Wald und entlang der Savanne
Beste Jahreszeit für Besichtigung	Ganzes Jahr	September bis Dezember	Ganzes Jahr
Zugänglichkeit	Problemlos ab RN 25, kleiner, mittlerer und grosser Rundgang möglich	Schwierig, für Trekking -Fans	Mit Rundgängen erschlossen sind nur Zombitse und Isoky



Zum Öffnen auf der [Website](http://www.dilag-tours.ch/de/vidео_madagaskar_ranomafana.htm)
http://www.dilag-tours.ch/de/vidео_madagaskar_ranomafana.htm

Zum Öffnen auf dem [PC](#)

Naturschutzpärke Ranomafana - Masoala - Vohibasia/Isoky/Zombitse

Nationalpark von Ranomafana

Der Park liegt an der [RN 25](#) – Verbindungsstrasse zwischen der RN 7, Abzweigung bei der Ortschaft Alak. Ambihimalra nach [Mananjary](#). Ausser einem ca. 24 Kilometer langen Stück Piste, die jedoch auch mit einem PW befahren werden kann, sind alle Zufahrtsstrassen geteert.

Der Park liegt in einem [Nebelregenwald](#) oberhalb des Dorfes [Ranomafana](#). Scherzhaft sagt man: Ranomafana kennt nur zwei Jahreszeiten, die Regenzeit und die Tage an denen es regnet. Darauf sollte man sich einstellen. [Regenschutz](#) und gutes Schuhwerk sind angezeigt.

Die meisten Rundgänge finden im Sekundärwald statt. Sie dauern 2 bis 4 Stunden. Es wird auch ein [Nachtrundgang](#) angeboten. 2004 lag die [Besucherzahl](#) bei 3200 Personen, was einem Zehntel des Nationalparks von Isalo entspricht. Die angebotenen Touren liegen alle im südlichen Teil des Parks. Diese sind insofern anstrengend, als man immer auf oder abwärts gehen muss.

Die wichtigsten Attraktionen sind:

[Weltkulturerbe](#)

- [Aussichtspunkt](#)
- [Bambuslemuren](#)
- [Fossa](#)
- [Vögel](#)

Eine Station für Forscher und ein Aussichtspunkt sind vorhanden.

Es werden drei Typen von [Guides](#) angeboten:

1. Spezialisten mit hohem Wissen
2. Normale Führer
3. Führer in Ausbildung

Die [Preise](#) für die Begleitung durch die Guides sind abgestuft nach deren Wissen, Die Sprachkenntnisse in Französisch und Fremdsprachen sind stark eingeschränkt.

Etwas oberhalb des Dorfes befindet sich ein kleines [Museum](#), welches man unentgeltlich besuchen kann.

Das [Hotel Centrest](#) bietet den Besuch eines privaten Reservates und ihres botanischen Garten an. Letzterer weist viele Orchideenarten auf.

Wer ein [Thermalbad](#) nehmen will und anschliessend sich eine Massage verpassen lassen will, sucht den Stadtpark von [Ranomafana](#) auf.

Weitere Informationen unter : <http://www.parc-madagascar.com/ranomafana/ranomafana.htm>

Beurteilung des Verfassers

Der Besuch dieses Parks drängt sich nur auf, wenn man [Bamuselemuren](#) sehen will. Der Park lässt sich auch ohne eine Übernachtung in [Ranomafana](#) in Form eines Tagesausfluges ab [Fianarantsoa](#) oder dem [Lac Sahambavy](#) besichtigen. Es ist aber auch möglich, einen Rundgang auf der Rückfahrt von Manakara nach Fianarantsoa zu absolvieren. Die Lichtverhältnisse zum Fotografieren sind häufig äusserst schlecht.

Die Flora ist ähnlich wie im [Spezialreservat Analamazoatra](#). Wer seine Zeit optimal einteilen will, besucht nur einen dieser beiden Pärke.

Beachten: Die [Hotels](#) in [Ranomafana](#) sind chronisch ausgebucht.

▶ Siehe auch unter „[Glossar](#)“ – Masoala, Ranomafana, unter „[Links](#)“ – Regenwald von Masoala, unter „[Pflanzen](#) – [Bäume](#), [Orchideen](#), [Sukkulenten](#), unter „[Reiserouten](#)“ – [Grosse Süd-Tour](#), [Kleine Süd-Tour](#), [Erlebnis Süd-Tour](#), [Grosse West-Tour](#), [Grosse Nord-Tour](#), [Kleine Nord-Tour](#), [Naturschutzpark-Tour](#), [Ost-Tour](#), [Süd-Nord-Tour](#), Zusatzprogramm [Diego-Suarez](#), unter „[Tiere](#)“ – [Chamäleons](#), [Echsen](#), [Lemuren](#), [Vögel](#), unter „[Touristik-Karten](#)“ – [Hochland](#), [Osten](#), [Süden](#) und unter „[Vegetationszonen](#)“.

[Was ist neu](#)

[Inhaltsverzeichnis](#)

[Stichwortverzeichnis](#)

NAVIGIEREN

[Download](#)

[Unsere Website](#)

[Reiseprospekt](#)

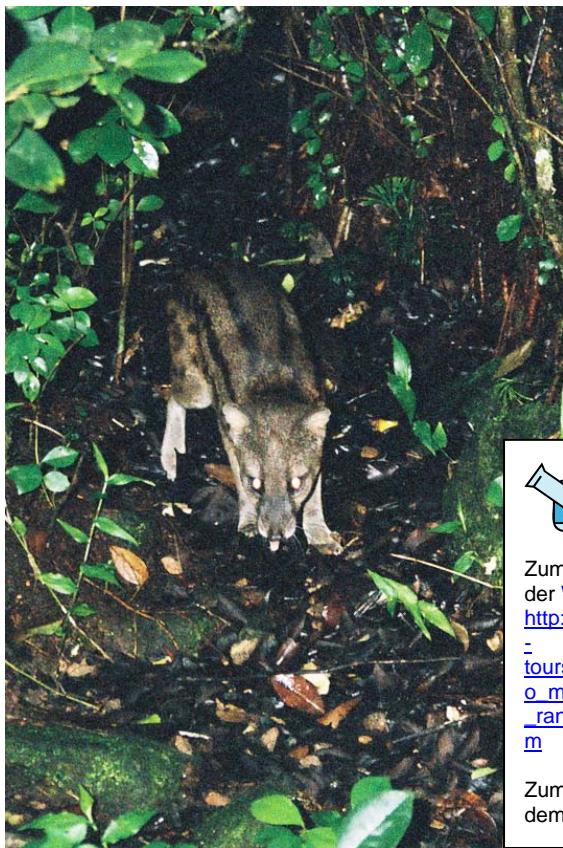
[Newsletter](#)

[Kontakt aufnehmen](#)

Naturschutzpärke Ranomafana - Masoala - Vohibasia/Isoky/Zombitse



Typisches [Wetter](#) im Nebelregenwald von [Ranomafana](#)



Zum Öffnen auf
der [Website](#)
http://www.dilag-tours.ch/de/video_madagaskar_ranomafana.htm

Zum Öffnen auf
dem [PC](#)

Eine seltene Begegnung: Schleichkatze „[Fossa](#)“

Bambus-[Lemur](#)

Naturschutzpärke Ranomafana - Masoala - Vohibasia/Isoky/Zombitse



Maus-Maki auf Nachtrundgang



Plattschwanz-Gecko ([Uroplatus](#))



Zum Öffnen auf
der [Website](http://www.dilag-tours.ch/de/video_madagaskar_chamaeleon.htm)
http://www.dilag-tours.ch/de/video_madagaskar_chamaeleon.htm

Zum Öffnen auf
dem [PC](#)

[Chamäleon](#)

[Was ist neu](#)
[Inhaltsverzeichnis](#)
[Stichwortverzeichnis](#)

[NAVIGIEREN](#)
[Download](#)
[Unsere Website](#)

[Reiseprospekt](#)
[Newsletter](#)
[Kontakt aufnehmen](#)

Naturschutzpärke Ranomafana - Masoala - Vohibasia/Isoky/Zombitse

Nationalpärke von Vohibasia, Isoky und Zombitse

Alle drei Pärke

- Vohibasina
- Jsoky
- Zombitse

liegen an der [RN 7](#) kurz vor [Sakaraha](#). Sie weisen gemeinsam eine Fläche von 36'803 ha auf und umfassen je ein Waldgebiet, welche von Savannen umgeben sind.

Sie wurden am 28. September 2002 durch den [Premierminister](#) Jacques Silla eingeweiht.

Für die Öffentlichkeit zugänglich sind allerdings nur die Teile Jsoky und Zombitse. Der Teil Vohibasina liegt am nördlichsten und ist nur gegen eine Sondergenehmigung des ANGAP für Wissenschaftler und für Forschungszwecke zugänglich.

Der Empfang für alle drei Pärke befindet sich direkt an der RN 7. Ein Hinweisschild weist auf die Zufahrt zum Parkplatz hin. Von dort aus sieht man das etwas höher gelegene Gebäude, in welchem sich die Büros und eine kleine Ausstellung befinden.

Es werden (02.2006) vier Guides beschäftigt.

Mehrere Campingplätze sind vorhanden, welche allerdings nur über eine sehr bescheidene Infrastruktur verfügen.

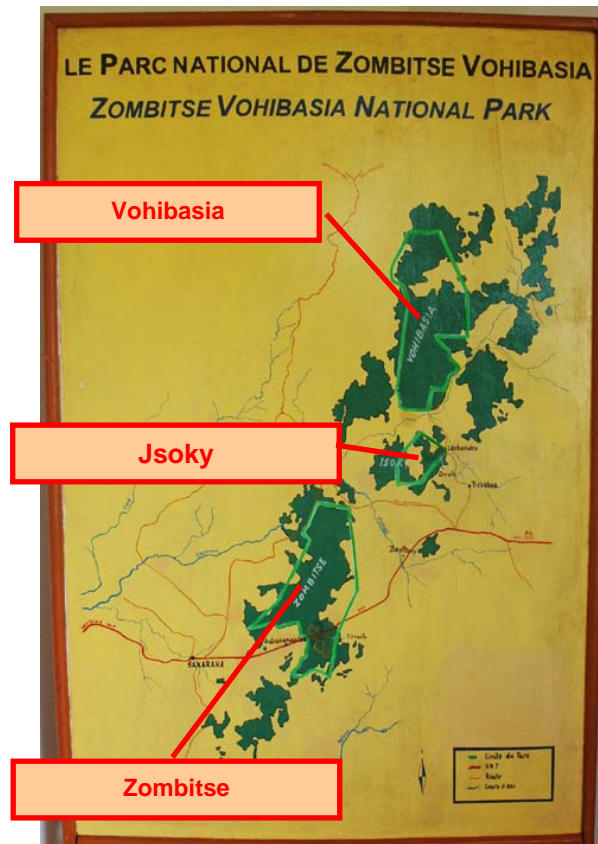
Die Zahl der [Besucher](#) lag 2005 bei etwas über 700 Personen.

In den grossen Savannengebieten rings um alle drei Pärke befinden sich 2006 42 Siedlungen von [Edelsteinschürfern](#), welche für die Waldgebiete eine starke Bedrohung bedeuten.

Im Teil [Zombitse](#) werden drei Rundgänge angeboten, welche eine, anderthalb respektive drei Stunden dauern.

Wer den Teil [Isoky](#) besuchen möchte, muss dafür einen ganzen Tag einsetzen. Denn alleine die Hin- und Rückfahrt vom Empfangsgebäude dauert vier Stunden. In diesem Teil sind die Sandsteinfelsen mit Gräbern der Bara zu sehen.

Die Pärke sind vor Allem für [Ornithologen](#) von grosser Bedeutung. Unter anderem lebt hier eine endemische [Vogelart](#) mit dem Namen „Ritiki'ala“ oder auf französisch „Bulbull d'Appert“ genannt.

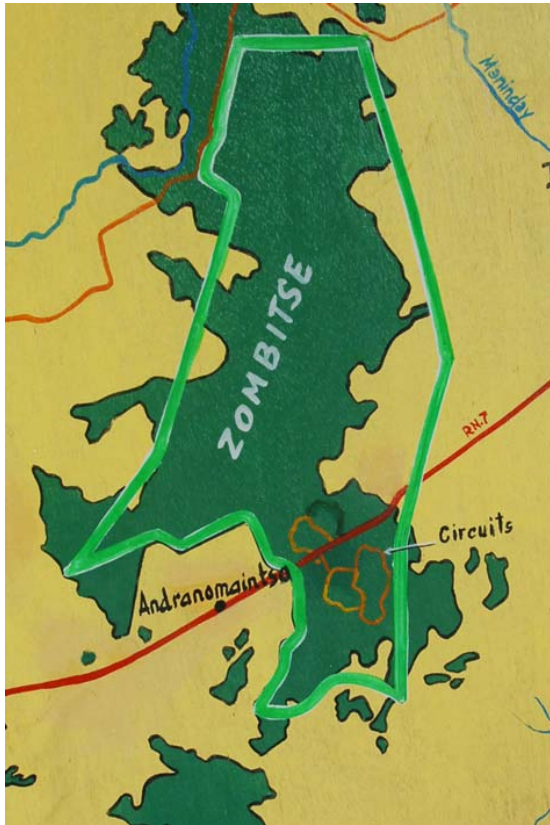


Beurteilung des Verfassers

Der Besuch dieser Pärke drängt sich nur für [Ornithologen](#) auf. Wer an den [Gräbern](#) der [Bara](#) interessiert ist sollte den Teil Isoky besuchen, muss dafür aber ein ganzer Tag aufwenden.

Ein kleiner oder mittlerer Rundgang im Teil Zombitse lässt sich ohne Probleme auf der Fahrt von [Ranohira](#) nach [Tuléar](#) oder umgekehrt in eine Tour einplanen.

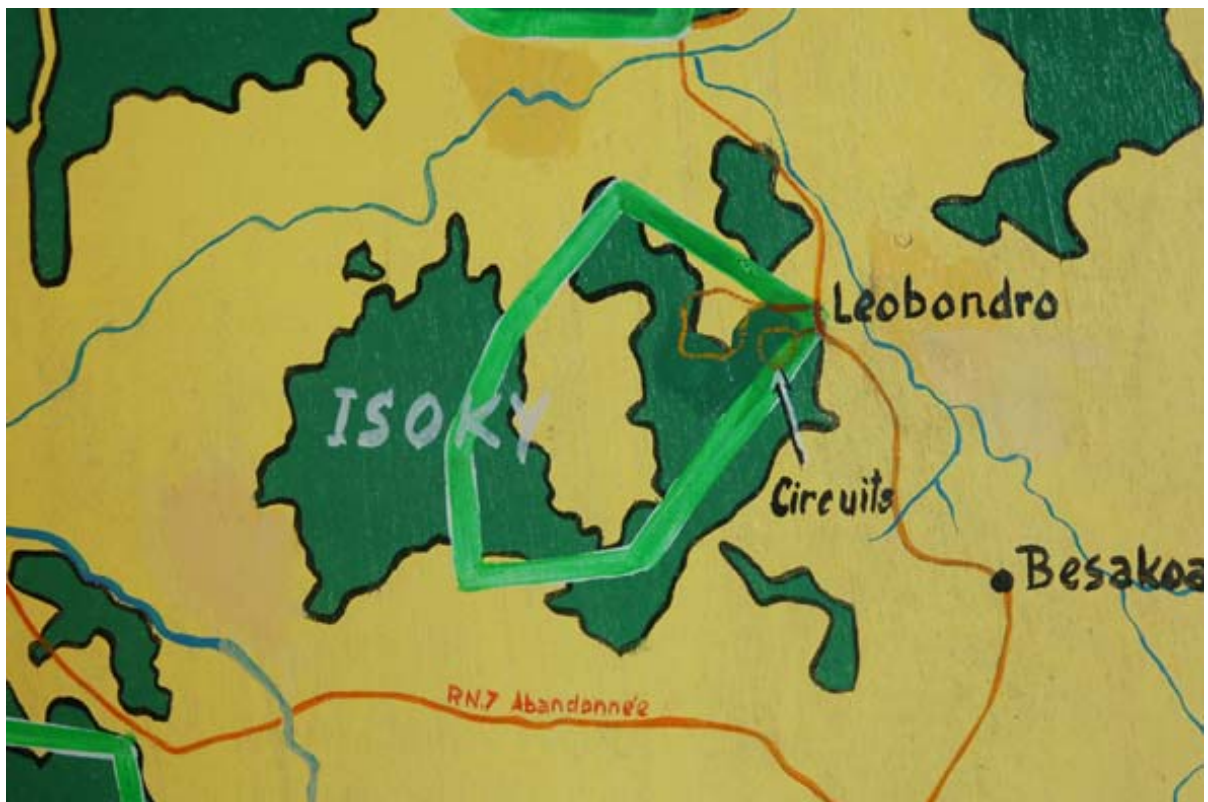
Naturschutzpärke Ranomafana - Masoala - Vohibasia/Isoky/Zombitse



[Plan](#) des Teils Zombitse



[Denkmal](#) der Einweihung



Teil Isoky mit den [Bara-Gräbern](#) in den gelben Sandstein-Felsen

[Was ist neu](#)
[Inhaltsverzeichnis](#)
[Stichwortverzeichnis](#)

[NAVIGIEREN](#)
[Download](#)
[Unsere Website](#)

[Reiseprospekt](#)
[Newsletter](#)
[Kontakt aufnehmen](#)

Naturschutzpärke Ranomafana - Masoala - Vohibasia/Isoky/Zombitse



Wanderung im...

...Trockenwald von Zombitse



Nachtaktiver Lepilemur



Büchlein des Führers mit handgemalten Bildern

Naturschutzpärke Ranomafana - Masoala - Vohibasia/Isoky/Zombitse



[Gendarmen](#), welche Wilderer suchen am Eingang zum Park an der [RN 7](#) – [Fahrzeug der DILAG-TOURS](#)