

## Ortschaften - Sambava

☺☺☺ Mit einem Landfahrzeug ist Sambava nur über die [RN 6](#) bis [Ambilobe](#) und anschliessend die [RN 5a](#) via [Vohémar](#) zu erreichen, welche nur in der Zeit von Juni bis Dezember ohne grössere Schwierigkeiten zu befahren ist. Eine Strasse von [Bealanana](#) nach [Andapa](#) existiert, wurde aber von uns noch nie befahren und ist gemäss unseren Informationen (2003) wegen defekter Brücken nicht befahrbar.



Die Stadt, für welche 2001 eine [Einwohnerzahl](#) von 28'000 ausgewiesen wurde, ist durch die Flussmündung zweigeteilt. In südlichen Teil befinden sich die [Banken](#), Versicherungen, die [Air Madagascar](#), die meisten der [Hotels](#), der Nachtclub Paradiése, die [Post](#) und die Polizei. Ganz in Süden, am Beginn der Strasse nach Antalaha befindet sich der [Flughafen](#) und die Taxi-Brousse-Station für Fahrten nach Antalaha.

Im nördlichen Teil der Stadt findet man die [Tankstellen](#), die [Märkte](#), die [Schulen](#), Taxi-Brousse-Station für Fahrten nach [Vohémar](#) und/oder [Andapa](#) und kleine Restaurants.

Am Nachmittag und abends wirkt die Stadt ausgestorben. Am Morgen hingegen herrscht emsiges Treiben und Fahrzeugkolonnen von Sammel-Taxi quälen sich durch die paar Strassen.

Obwohl am Meer gelegen, verfügt die Stadt über keinen eigentlichen [Seehafen](#). Importe und/oder Exporte per Schiff erfolgen entweder über [Vohémar](#) oder [Antalaha](#).



### [Brücke](#) über den Fluss „Sambava“ und Bucht des Meeres

[Automieten](#) – insbesondere Geländefahrzeuge – sind relativ teuer. Es gibt aber auch Privatpersonen die PW vermieten. Ein echtes Problem stellte früher die Versorgung mit Treibstoffen dar. Lange Fahrzeugkolonnen säumen die Hauptstrasse vor den beiden [Tankstellen](#). Ein paar Stunden nach Ankunft der Lieferung sind die Tanks wieder leer. 2007 waren überall Kraftstoff vorhanden.



### Hauptstrasse [RN 5a](#) im nördlichen Teil der Stadt

[Was ist neu](#)

[Inhaltsverzeichnis](#)

[Stichwortverzeichnis](#)

[NAVIGIEREN](#)

[Download](#)

[Unsere Website](#)

[Reiseprospekt](#)

[Newsletter](#)

[Kontakt aufnehmen](#)

## Ortschaften - Sambava

Sambava ist Teil des SAVA-Gebietes (Sambava-Antalaha-Vohémar-Andapa). Vanillekulturen und die Vanilleverarbeitung können um die und in der Stadt besichtigt werden. **Vanille** wächst wie Bohnen an Bäumen und/oder Stützpflanzen im Freien und in Wäldern. Dort wo Vanille wächst, riecht es im Wald wie in einer Konditorei! Vanille ist eine Orchideenart, welche 1871 aus Mexiko nach Madagaskar importiert wurde. Da keine Insekten zum natürlichen Bestäuben auf der Insel leben, müssen die Blüten von Hand bestäubt werden. Die Frucht muss in 65° warmes Wasser gegart und nachher luftgetrocknet (fermentiert) werden.



Stand mit Fahrrad-Zubehör



**Möbelmarkt** unter freiem Himmel

Das **Hotel Las Palmas**, das Orchidea Beach II sind die besten Hotels am Platz. Ersteres weist aber nur 6 Bungalows auf, welche maximal je vier Personen Platz bieten.



Landschaft südlich von **Sambava**



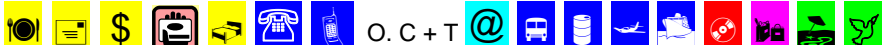
Strasse nach **Vohémar**



Genossenschaft der **Vanilleverarbeitung**



Kokos-**Plantage** und Ölfabrikation

Vorhanden sind:  Park von

**Marojezy**, Plantagen und **Vanilleverarbeitung** 

[Was ist neu](#)  
[Inhaltsverzeichnis](#)  
[Stichwortverzeichnis](#)

**NAVIGIEREN**  
[Download](#)  
[Unsere Website](#)

[Reiseprospekt](#)  
[Newsletter](#)  
[Kontakt aufnehmen](#)

## Ortschaften - Sambava



Geschäftshaus



Gedeckter [Markt](#) in der Nähe des [Flughafens](#)



Moderne Einfamilienhaus-Quartiere in einem Aussenbezirk

In den letzten Jahren (2001 bis 2007) hat sich die Stadt stark entwickelt. Viele neue Gebäude, Läden, Bankfilialen sind entstanden. Das kulinarische Angebot hielt allerdings nicht Schritt. Ein wirklich gutes Speiselokal fanden wir auch 2007 nicht. Gut haben wir in den beiden Hotels Las Palmas und Orchidea Beach II gegessen.

[Restaurants](#), in welchen gespeien werden kann sind: das Chinarestaurant „Cantonnais“, Etoile Rouge, Romina.

Wer Zeit hat und Friedhöfen interessiert ist, sollte den Zentralfriedhof in der Nähe des [Hotels „Carrefour“](#) besuchen. Nirgends auf der Insel fanden wir bisher [Gräber](#) mit [Wellblechdächern](#) und einen so grossen, separaten Friedhof der Muslime.

[Was ist neu](#)  
[Inhaltsverzeichnis](#)  
[Stichwortverzeichnis](#)

[NAVIGIEREN](#)  
[Download](#)  
[Unsere Website](#)

[Reiseprospekt](#)  
[Newsletter](#)  
[Kontakt aufnehmen](#)

## Ortschaften - Sambava



Neue [Geschäftshäuser](#)



Tierarztpraxis

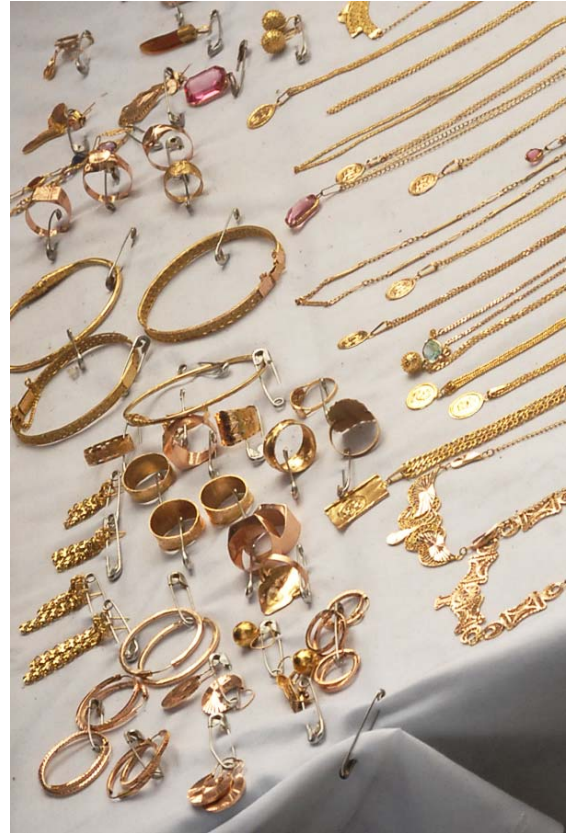


Filiale der [Bank of Africa](#)

## Ortschaften - Sambava



Kreuz auf dem [Friedhof von Sambava](#)



[Schmuckverkauf](#) auf offener Strasse



Pferdewetten „PMU“ sind auch hier möglich abzuschliessen

## Ortschaften - Sambava

Von Sambava her lassen sich – mittels Taxis oder Mietwagen - folgende **Ausflüge und Exkursionen** unternehmen:

- ➔ **Andapa**, 😊😊😊 Tagesausflug zum Hauptort des gleichnamigen Talkessels, welcher ca. 95 Kilometer von Sambava entfernt und 600 Meter über Meer liegt. Die Strasse (RN 3b) ist geteert – ehemaliges **Entwicklungshilfe**-Projekt von Italien und führt bergwärts durch den Regenwald. Der Talkessel gilt als eine der Reiskammern des Landes. An dieser Strasse befindet sich der Eingang zum Naturschutzpark **Marojezy**.



**RN 3b** mit Dorf und Massiv des Marojezy



Fluss Lokoro und Berge



Felsen im Fluss Lokoro



Blick auf das Talbecken von **Andapa**

- ➔ **Antalaha**, 😊😊 Tagesausflug in die Hauptstadt der **Vanille**, welche ca. 90 Kilometer südlich liegt. Die **RN 5a** wurde neu ausgebaut und gut befahrbar. Die Strasse führt durch eine üppige Vegetation entlang dem Meer, an welcher viele Vanille- und **Kokos-Palmen-Plantagen** liegen.



Damm mit **Brücken** an der **RN 5a** und...



...**Kokos-Plantage** auf der Strecke nach **Antalaha**

[Was ist neu](#)  
[Inhaltsverzeichnis](#)  
[Stichwortverzeichnis](#)

[NAVIGIEREN](#)  
[Download](#)  
[Unsere Website](#)

[Reiseprospekt](#)  
[Newsletter](#)  
[Kontakt aufnehmen](#)

## Ortschaften - Sambava



Dorf an der [RN 5a](#)



Brücke vor [Antalaha](#)

- ➔ [Baden](#), ☺ südlich von Sambava hat es einige sehr schöne, menschenleere [Strände](#), an denen gebadet werden kann.
- ➔ [Kokospalmenplantage](#) und [Ölraffinerie](#), ☺ etwas südlich des Flughafens kann eine Kokospalmen-Plantage besucht werden. Es wird eine Baumschule und eine Öl-Mühle betrieben. Man erfährt wie man Kokospalmen vermehrt und Kokos-Öl raffiniert.
- ➔ [Nationalpark von Marojezy](#), ☺ Exkursion von mindestens 2, besser 4 Tage in den Park, welcher sich über mehr als 60000 ha erstreckt und eine Höhendifferenz von über 2000 Meter aufweist. In zwei Basislager hat es nun eine bescheidene Infrastruktur (Bungalows). Eher für [Trekking](#)-Freunde. Ab dem Empfangsgebäude an der [RN 3b](#) kann der Parkeingang nur durch einen zweistündigen Fussmarsch erreicht werden und es müssen zwei Flüsse zu Fuss überquert werden.



[Denkmal](#) und...



...Empfangsgebäude des [Nationalparks Marojezy](#)

- ➔ [Stadtbesichtigung](#), ☺ Rundgang zu Fuss entlang der Strassen oder am Meer. Es können aus Vanille-Stängel geflochtene [Gegenstände](#) als Souvenirs erstanden werden.
- ➔ [Täler der Flüsse Bemarivo und/oder Sofia](#), kann man über nur in der Trockenzeit befahrene Pisten flussaufwärts befahren und mit einer Piroge wieder nach unten fahren.
- ➔ [Vanille-Verarbeitungs-Firmen](#), ☺☺☺ zahlreiche kleinere und grössere Betriebe, welche Vanille verarbeiten können besucht werden.
- ➔ [Vohémar](#), ☺☺ Tagesausflug zur kleinen Hafenstadt, die ca. 154 Kilometer nördlich von Sambava liegt. Die [RN 5a](#) wurde erst 2000 neu ausgebaut und ist durchwegs in gutem Zustand. Fahrzeit 2 – 3 Stunden.

## Ortschaften - Sambava



Fluss [Bemarivo](#) mit Bergen an der [RN 5a](#)



Fluss [Manahara](#) bei Antsirabe Nord



[RN 5a](#) mit Furt und...



...[Hängebrücke](#) auf der Strecke nach [Vohémar](#)

➔ [Wasserfälle des Lokoro](#), dieser Wasserfall lässt sich nur zu Fuss besichtigen (Tagesausflug)

Leider lässt sich Sambava nur in die [Grosse Nord-Tour](#) einbauen oder man fliegt von Tana aus als [Anschlussprogramm](#) an eine Reise durch Madagaskar für ein paar Tage nach diesem Teil der Insel.

[Thermalquellen](#) sind vorhanden in: Andanomaro, Ambodiangezoka und Liarolakana, die der [Verfasser](#) allerdings noch nie besucht hat

▶ Siehe auch unter „[Baden](#)“ – Liste der Badestrände / [Osten](#), unter „[Bevölkerung](#)“, unter „[Distanz- und Fahrzeit-Tabellen](#)“ – Fahrzeiten sowie Tabelle „Distanzen - ganze Insel“, Tabelle „Distanzen - Norden“, unter „[Einwohner](#)“, unter „[Geographie](#)“ – [Norden](#), [Osten](#), unter „[Hotels](#)“ – Liste der Hotels / [Sambava](#), unter „[Landwirtschaft](#)“, unter „[Nationalstrassen](#)“, unter „[Naturschutzpärke](#)“ – [Marojezy](#), unter „[Orte-Info-Blätter](#)“ – [Sambava](#), unter „[Ortschaften](#)“ – [Andapa](#), [Antalaha](#), [Sambava](#), [Vohémar](#), unter „[Pflanzen](#)“ – [Vanille](#), unter „[Postleitzahlen](#)“, unter „[Reis](#)“, unter „[Reiserouten](#)“ – [Grosse Nord-Tour](#), Zusatzprogramm [Sambava/Andapa/Vohémar/ Antalaha \(SAVA-Gebiet\)](#), unter „[Souvenirs](#)“ – [Gewürze](#), unter „[Telefon](#)“ und unter „[Touristik-Karten](#)“ – [Norden](#).

[Was ist neu](#)

[Inhaltsverzeichnis](#)

[Stichwortverzeichnis](#)

NAVIGIEREN

[Download](#)

[Unsere Website](#)

[Reiseprospekt](#)

[Newsletter](#)

[Kontakt aufnehmen](#)